



# *Eslovaquia*



# ÍNDICE

1.- INTRODUCCIÓN.....	2
2.- IDIOMA.....	5
3.- GEOGRAFÍA.....	7
4.- CLIMA.....	8
5.- ECONOMÍA	
6.- GOBIERNO.....	11
7.- SANIDAD.....	13
8.- RELIGIÓN	
9.- HISTORIA	
10.- OTROS.....	15
11.- ¿CÓMO LLEGAR?.....	18
12.- ¿CÓMO MOVERSE?	
13.- ALOJAMIENTO.....	20
14.- DINERO Y TARJETAS	
15.- DOCUMENTACIÓN	
16.- ELECTRICIDAD	
17.- EQUIPAJE.....	21
18.- FESTIVOS Y CELEBRACIONES	
19.- HORARIOS	
20.- ARTESANÍA Y COMPRAS.....	22
21.- GASTRONOMÍA.....	23
22.- CIUDADES IMPORTANTES.....	24
23.- RUTAS Y EXCURSIONES	
24.- MONUMENTOS MÁS IMPORTANTES.....	28
25.- NO OLVIDES.....	34
26.- CURIOSIDADES.....	36
27.- CONSEJOS.....	37
28.- EMBAJADA.....	37
29.- ENLACES.....	38

# 1.Introducción

Eslovaquia (en eslovaco **Slovensko**), que hasta el 31 de diciembre de 1992 formó parte de Checoslovaquia, es una república centroeuropea que forma parte de la Unión Europea (UE). Limita al noroeste con República Checa, al norte con Polonia, al este con Ucrania, al sur con Hungría y al suroeste con Austria.



Eslovaquia se ubica en el mismo corazón de Europa; existen al respecto mediciones científicas que así lo demuestran. El punto más céntrico, en concreto, es el que ocupa la montaña de Krahule, situada muy cerca de la ciudad histórica de Kremnica, en Eslovaquia Central. Este país ofrece un sinfín de posibilidades para la práctica de deportes en contacto con la naturaleza, como el montañismo con excepcionales lugares para ello en Mala Fatra, Vysoke Tatry y Slovensky Raj. Su capital, Bratislava, fue creada en el año 907 y se convirtió en una gran ciudad en el siglo XVII. Esta ciudad conserva además un buen número de ricos museos y monumentos, herencia de la época de esplendor bajo el dominio húngaro y cuenta con la ventaja de no ser un destino masificado por el turismo, lo que le otorga mayor autenticidad.

## La Bandera

La bandera de Eslovaquia está compuesta por tres franjas horizontales de las mismas dimensiones. La franja superior es de color **blanco**, la central es **azul** y la inferior es de color **rojo oscuro**. En la parte central de la bandera, ligeramente desplazado hacia el borde más cercano al mástil, figura el escudo nacional.



La versión original de la bandera, que data de 1848, carecía del emblema de la república: un escudo gótico de fondo rojo con una cruz blanca sobre tres colinas en azul.

La bandera nacional de Eslovaquia fue adoptada como bandera nacional de la Eslovaquia independiente el 23 de junio de 1939 y se usó hasta 1945. No volvió a ser oficial hasta el 1 de marzo de 1990, aunque la independencia no llegaría hasta el año 1992.



En el **escudo** de Eslovaquia figura una cruz doble de plata sobre el pico central de un grupo de tres colinas de azur.

La cruz doble representa a los tres santos más importantes en el país, **San Benedicto**, **San Cirilo** y **San Metodio**. Las tres colinas son otro de los emblemas del país, representan los montes **Tatra**, **Fatra** y **Matra** (éste último situado actualmente en Hungría).

En el escudo de Eslovaquia y en el de Hungría figura la cruz doble y aparece con una colocación muy semejante.

## El Himno

**Nad Tatrou sa blýska** es el himno nacional de la Eslovaquia. El Himno fue creado en el año 1844 durante la partida de los estudiantes de Bratislava a Levoča.

El texto fue escrito por **Janko Matúška**. En el año 1920, la primera estrofa formó la parte del Himno nacional checoslovaco. Desde el 1993, después de la división en dos estados soberanos, las dos primeras estrofas llegaron a ser el Himno nacional de la República Eslovaca.

Nad Tatrou sa blýska,  
hromy divo bijú.  
Zastavme ich bratia,  
ved' sa ony stratia,  
Slováci ožijú.

To Slovensko naše  
posiaľ tvrdo spalo.  
Ale blesky hromu  
vzbudzujú ho k tomu,  
aby sa prebralo.

## 2.El idioma

Aunque hay huellas de la lengua eslovaca, **slovincina**, en documentos latinos de los siglos XI al XV y en checos de los siglos XIV al XVI, los intentos más antiguos conocidos para incrementar el uso del eslovaco son de los siglos XVII y XVIII, cuando los católicos de la Universidad de Trnava quisieron introducir el eslovaco para uso de en sus himnos y otros libros de la iglesia. La lengua no fue aceptada como lengua literaria hasta que un grupo dirigido por el protestante L'udovít Štúr (1815–1856) comenzó a escribir en los dialectos eslovacos centrales. La lengua de esos escritos, modificada y codificada por Martin Hattala en su gramática de 1852, ganó rápidamente aprobación y fue aceptada como normativa.

El eslovaco es la lengua oficial de la República de Eslovaquia. Es hablado por unos 5 millones de personas en Eslovaquia y por otro medio millón que vive en la República Checa.

Hay un considerable número de húngaros y pequeñas minorías de checos y ucranianos (rutenios) en Eslovaquia, con unos pocos polacos, rusos y alemanes y una gran población gitana (romaní), que representa el diez por ciento de la población en Eslovaquia oriental. La zona hablante eslovaca se introduce en Polonia, Hungría y bolsas dispersas en Rumania y en la antigua Yugoslavia (especialmente Vojvodina). El esloveno posee un gran número de dialectos regionales, muchos de los cuales no son mutuamente inteligibles. El número de dialectos contabilizados por estudiosos del idioma asciende a 36 ó incluso 46.

## **Pronunciación**

Las vocales a, e, i, o, u se leen como las vocales españolas.

Existen también las que llevan los acentos, es decir á, é, í, ó, ú.

Aparte de éstas existe además y.

En cuanto a las consonantes hay diferencias.

- en eslovaco se distinguen b y v como p.ej. en inglés (p.ej. byt-ser, vidiet-ver)
- c se pronuncia como ts y su pareja más suave c como ch (cukor-azúcar, clovek-hombre)
- d se pronuncia igualmente y d corresponde al sonido de ll
- f es como en español
- g se pronuncia como si fuera siempre antes de a, o, u en español
- h se pronuncia con una aspiración
- j se pronuncia como y griega española
- k como k en las palabras extranjeras en español
- l como en español y l también corresponde al sonido de la ll española
- m es la misma, n también y n corresponde a la ñ
- p es la misma
- q se pronuncia como cue y existe sólo en las palabras extranjeras
- r es lo mismo, r corresponde a rr española
- s es la misma, š se pronuncia como sh
- t es la mismo, t se pronuncia aproximadamente como tch
- x es la misma
- z corresponde más o menos a la s, ž se pronuncia como ll en el sur de América Latina

## **Frases prácticas y palabras comunes**

- Sí ..... áno
- No..... nie
- Hola..... Ahoj
- Buenos días.....Dobry den
- Buenas tardes Dobry. vecer
- Buenas noches.....Dobru noc
- Hasta luego.....Dovidenia
- Gracias ..... Dakujem
- Por favor..... Prosím
- De nada..... Niet za co
- ¿Qué tal?..... Ako sa máte?
- Bien, gracias ..... Dakujem, dobre
- Perdona, por favor.... Prepácte, prosím
- A la izquierda .....Dolava
- A la derecha ..... Doprava
- ¿Dónde está...?..... Kde je...?
- ¿Puede ayudarme?..... Môžete mi pomôct?
- No comprendo..... Nerozumiem
- No sé ..... Nevieim
- Soy extranjero..... Som cudzinec
- Me he perdido ..... Zablúdil som

### 3.Geografía

Eslovaquia tiene una superficie un poco mayor que la mitad de Andalucía, albergando 28 habitantes más por metro cuadrado. No posee salida al mar, aunque mediante el Danubio está conectada con el Mar Negro y, a través del canal Danubio - Main - Rin, con los puertos del Mar del Norte. Un 40% de la superficie eslovaca está cubierta por bosques. Posee una región cárstica (el Karst eslovaco) - que se extiende también por Hungría (Aggtelek) - con 712 cuevas de gran variedad; cuatro de ellas fueron declaradas en 1995 patrimonio natural de la humanidad: las de Domica, Gombasek, Jasov y la cueva de aragonita (que forma curiosas "flores") de Ochtín (una de las tres "visitables" en el mundo).



**El Parque Nacional de los Mala Fatra,  
al noroeste de Eslovaquia**



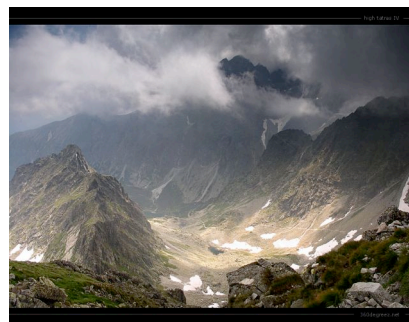
**Abundantes pistas de esquí**

En 2000, se añadió la espectacular cueva de hielo de Dobsina, situada en el vecino Paraíso eslovaco, uno de los nueve parques nacionales que hay en Eslovaquia.

Es un país montañoso, pues está surcado por los Cárpatos, que nacen cerca de Bratislava y se extienden a lo largo del país. Los Tatra (Tatry) son la cadena montañosa principal. Se dividen en los Tatra Occidentales (Západné Tatry) y los Tatra Orientales (Východné Tatry). Los primeros están formados por los Altos Tatra (Vysoké Tatry) y los Belianske Tatry. Los Altos Tatra poseen más de veinte picos por encima de los 2500 m. El Gerlachovka (Gerlachovský Štít) es el más alto con 2655 m. Hay 85 lagos glaciares y diversas estaciones de esquí.



**Cuevas de Dobsina**



**Cárpatos Blancos**

En la frontera polaca, están los Beskides. Al Oeste están los Fatry, los Cárpatos Blancos (Bilé Karpaty) y los Pequeños Cárpatos (Malé Karpaty).

En el centro, se encuentran los Montes Metálicos Eslovacos (Slovenské rudohorie), ricos en minerales como cobre, zinc, plata y magnesio (en el pasado, también en oro y plata); y en bellezas naturales como el llamado Paraíso Eslovaco (Slovensky Raj) con sus cañones, cascadas y cuevas.

Los ríos de Eslovaquia - salvo el Poprad, que pertenece a la cuenca del Vístula- se sitúan en la cuenca del Danubio, que forma frontera con Hungría. Afluentes suyos son el Morava (frontera con la República Checa y Austria), el Váh y el Hron. El valle del Vah - el río más extenso de Eslovaquia con 403 km - separa los Altos Tatra de los Bajos o Pequeños Tatra (Nízke Tatry), situados en el sur. Con numerosas grutas, poseen el precipicio más profundo de Eslovaquia

## **4. El Clima**

Siendo el clima eslovaco de tipo continental moderado, hay gran variedad de condiciones climáticas, debido en parte a las diferencias de altitud. En Bratislava, el invierno es templado, pudiendo nevar entre noviembre y febrero, pero normalmente sólo unos pocos días seguidos. Las temperaturas diurnas están entre -5° C y +10° C. Las nocturnas no bajan normalmente de -10°C. El invierno es más severo en las montañas, donde la nieve puede estar presente hasta marzo o incluso abril.

## **5. Economía**

La moneda es la corona eslovaca (slovenská koruna). Su abreviatura es SK y su código ISO es SKK. Se divide en 100 hellers (singular es halier, la abreviatura es hal).  
1 EUR = 39.922 SKK desde el 1 de julio de 2004.

### **Recursos económicos**

El 49,7% de la superficie está destinada a usos agrícolas; el 40,8% es superficie forestal. Los principales cultivos son: trigo, remolacha azucarera, maíz, cebada y patatas. Respecto a la ganadería, destaca la cabaña porcina, la bovina, la producción de leche y la avícola. Las principales industrias son: la ingeniería eléctrica y óptica; maquinaria y equipamiento; la industria automovilística; la industria pesada, con la metalurgia y la industria química; y la industria del textil, ropas y calzado.



Eslovaquia es importadora neta de energía, teniendo una dependencia energética externa del 64,5%. Esta dependencia externa supera el 90% en el caso del petróleo y del gas natural. Tiene escasos recursos petrolíferos y la mayor parte del petróleo lo importa de la Federación Rusa, exportando una parte refinado. Es similar el caso del gas natural: mínima producción local que es suplida desde Rusia.

Posee ciertos recursos de carbón (lignito), además de hierro, cobre, manganeso, magnesita, antimonio, mercurio, plomo, cinc y sal. La energía eléctrica la obtiene de plantas nucleares (hay seis reactores de las que se obtiene más de la mitad de la producción nacional de electricidad) e hidroeléctricas (un 15%). Es exportadora neta de electricidad.

Eslovaquia ha estado inmersa, desde su independencia, en el difícil proceso de transición desde una economía planificada, consiguiendo, tras las reformas estructurales, que se la considere como una economía de mercado viable.

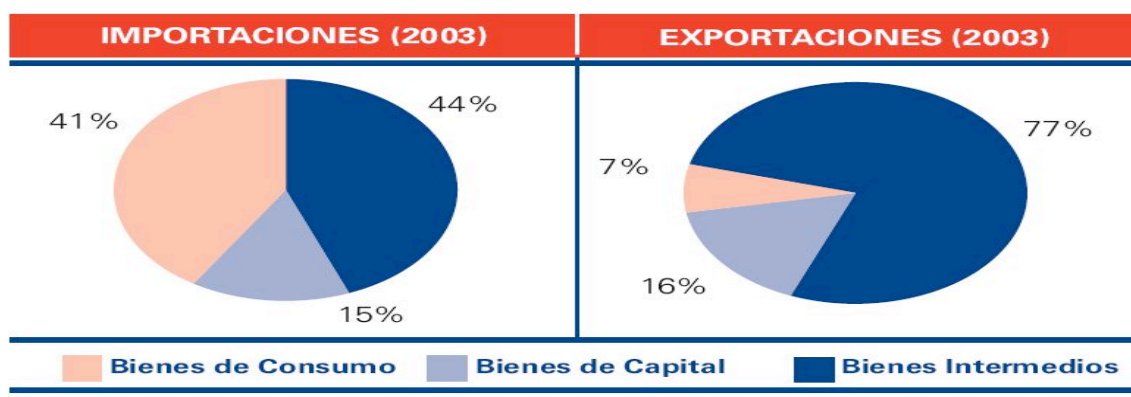
El Producto Interior Bruto por habitante, medido en estándar de poder adquisitivo y expresado en porcentaje respecto a la media de la Unión Europea de los quince (es decir, sin contar los diez nuevos miembros), sitúa a Eslovaquia en el último grupo: el de los países que no superan el 50% (con Estonia, Letonia, Lituania,

Polonia, Bulgaria, Rumanía y Turquía). Eslovaquia alcanzaba en 2002 el 47% (en 1995, el 40%), colocándose exactamente en la media de los nuevos países miembros y candidatos. Destaca la mayor importancia del sector secundario en la economía eslovaca: un 24%. Esta importancia aumenta al considerar el empleo: el 28% del empleo se encuentra en el sector secundario frente al 18,3% de la media de la Unión Europea de los 15. Cabe destacar que el sector industrial representaba cerca del 50% del PIB en 1990.

Distribución por sectores	% del PIB total Empleo	(% total)
Agricultura, silvicultura y pesca	4,4	6,3
Industria	31,1	37,1
Manufacturas y minería	22,0	-
Servicios	61,5	57,6

Eslovaquia es una economía muy abierta al exterior: su grado de apertura supera el 120%. En 2002, el 51,4% de las importaciones mundiales procedían de la Unión Europea (de este porcentaje la mitad viene de Alemania, que representa una cuarta parte de las importaciones totales). El 14,3% tiene como origen la República Checa, y el 10,7%, Rusia (petróleo, gas y combustibles nucleares). Las exportaciones tienen como primer destino la Unión Europea (60,6%) y la mitad de ellas Alemania. El segundo es la República Checa (12,9%).

Los principales sectores exportadores son la industria mecánica, la eléctrica, la industria química y farmacéutica, la industria del caucho y la metalurgia. Las importaciones se componen principalmente de maquinaria, equipamiento eléctrico y vehículos a motor.



Las relaciones comerciales con España suponen un 2,7% de las importaciones y un 1,6% de las exportaciones eslovacas, arrojando un saldo favorable para España. Desde 1998 hasta 2002, las exportaciones españolas a Eslovaquia han crecido considerablemente, cambiando el signo del saldo comercial, aunque en el año 2003 descendieron. Las importaciones no han dejado de crecer en estos últimos años, aunque el saldo comercial sigue siendo favorable a España.

El 4 de octubre de 1993, la República de Eslovaquia firmó, junto con los entonces Estados miembros de la UE, el Acuerdo Europeo de Asociación, que entra en vigor el 1 de febrero de 1995. En junio de 1995, en la Cumbre europea de Cannes, el primer ministro de Eslovaquia, V. Meciar, presentó oficialmente su solicitud de adhesión para convertirse en miembro de la UE.



Firma de adhesión a la CEE

El 16 de julio de 1997, la Comisión Europea publica su opinión acerca de las solicitudes de adhesión de los 10 Estados asociados. En diciembre de ese mismo año, el Consejo Europeo de Luxemburgo aprobó el concepto de ampliación de la UE con los países asociados y Chipre.

Esta cumbre decidió también el comienzo de negociaciones de adhesión con la República Checa, Hungría, Polonia, Eslovenia, Estonia y Chipre. Eslovaquia quedó excluida del grupo y se acordó retomar las negociaciones en base a las evaluaciones de la Comisión y del Consejo Europeo.

El 30 de marzo de 1998, el proceso de ampliación de la UE se reinicia en Bruselas y, ese mismo día, la República de Eslovaquia y la Comisión se entregaron recíprocamente la Asociación para la Adhesión y el Plan Nacional para la adopción del acervo comunitario en Eslovaquia, documentos clave de la aproximación a la UE. El Consejo de Helsinki de diciembre de 1999 aceptó a Eslovaquia como candidato para la adhesión.

## 6. Gobierno

### ➤ • Poder legislativo

La Constitución estableció un sistema unicameral, ya que el único órgano constituyente y legislativo es el Consejo Nacional de la República Eslovaca (Národná rada Slovenskej republiky). Representa la soberanía del Estado y del pueblo. Está formado por 150 miembros elegidos para periodos de cuatro años. Un papel importante lo desempeñan los comités, integrados por parlamentarios, que son órganos de iniciativa legislativa y control de la aplicación de las leyes. El Consejo Nacional aprueba la composición del gobierno y puede retirar su confianza a éste o a alguno de sus miembros.

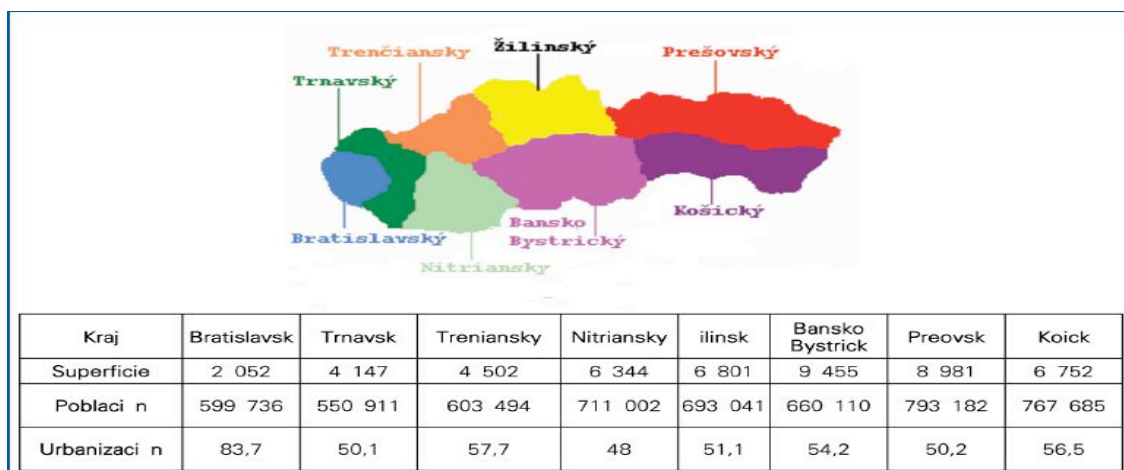
Mikoláš Dzurinda, Primer Ministro de la República de Eslovaquia.

### ➤ • Poder ejecutivo

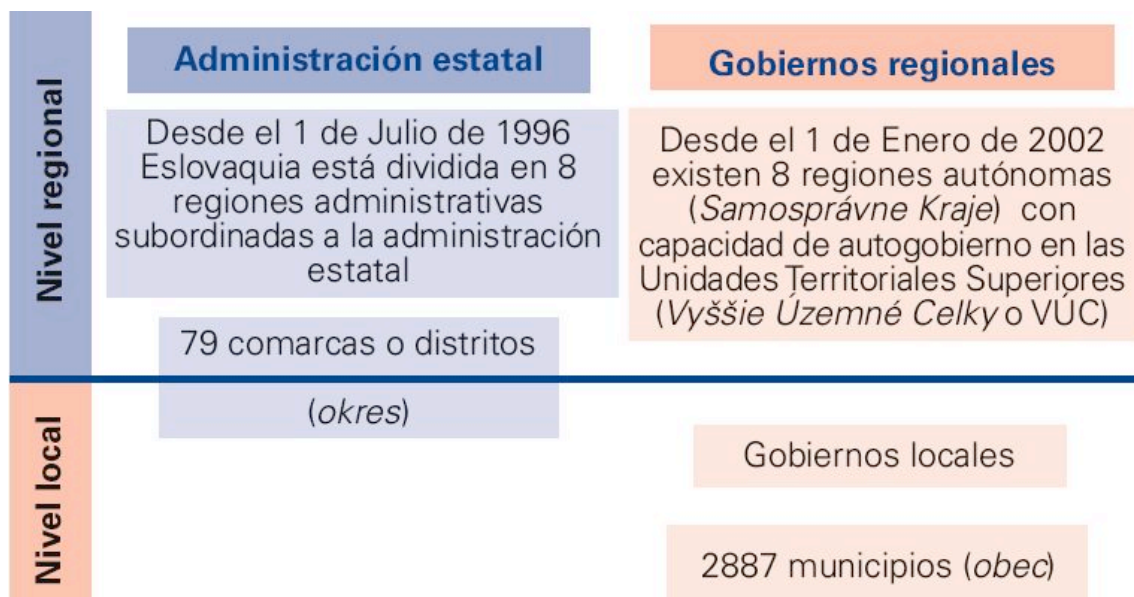
El Jefe de Estado es el Presidente de la República. Es elegido de forma directa cada 5 años. Las últimas elecciones presidenciales tuvieron lugar en mayo de 2004, resultando ganador Ivan Gasparovic, sucediendo a Rudolf Schuster. El gobierno es el órgano supremo del poder ejecutivo. Está formado por el Primer Ministro, los viceprimeros ministros y los ministros. Es responsable ante el Consejo Nacional.

### ➤ • Poder judicial

Integrado por el Tribunal Constitucional de la República y por el sistema de tribunales, conformado éste por el Tribunal Supremo y otros tribunales (regionales, de distrito y militares). Además está la Oficina del Fiscal General de la República Eslovaca.



## Sistema administrativo



Desde 2002, por motivos descentralizadores, Eslovaquia se divide en 8 Unidades Territoriales Superiores (*Vyššie Územné Celky* o VÚC) y sus respectivas regiones autónomas (*Samosprávne Kraje*). Se trata de establecer un nivel regional de autogobierno. Cada una posee su propio Consejo y Presidente. Coinciden geográficamente con las regiones administrativas tradicionales- dependientes de la administración estatal -- (*kraj*, plural *kraje*). Cada *kraj* está, a su vez, dividida, en distritos o comarcas (*okres*, plural *okresy*). El nivel local lo conforman 2.997 municipios (*obec*).

## Principales partidos políticos

- \*Coalición Democrática Eslovaca (SDK), integrada por:
  - Movimiento Cristiano Demócrata (KDH).
  - Partido Social Democrático Eslovaco (SDSS).
  - Partido Verde Eslovaco (SZS).
  - Unión Democrática (DU).
  - Partido Democrático (DS).
- \* Movimiento para una Eslovaquia Democrática (HZDS)
- \* Partido de la Izquierda Democrática (SDL), ex comunista.
- \* Partidos de la Coalición Húngara (SMK).
- \* Partido Nacional Eslovaco (SNS).
- \* Partido de la Alianza Cívica (SOP).

## 7. La Sanidad

El sistema sanitario en Eslovaquia es moderadamente aceptable.

Las enfermedades más comunes son las relacionadas con el aparato respiratorio (asma, bronquitis, alergias), debido a los altos niveles de contaminación en los núcleos urbanos más importantes (Bratislava y Kosice), que cuentan con un gran cinturón industrial. El agua tiene un alto grado de salinidad, lo que puede causar problemas de riñón y dermatológicos. Se recomienda, especialmente para los niños, la vacuna para prevenir la gripe que puede ser virulenta con complicaciones gastro-intestinales.

### Vacunas

No son obligatorias, si bien se recomienda la vacuna contra la meningitis que puede desencadenarse por picadura de garrapata, insecto muy abundante en zonas forestales.

## 8. Religión

La religión mayoritaria es la católica romana. Le siguen en importancia los luteranos de la iglesia evangélica de la confesión de Augsburgo, la iglesia greco católica de Eslovaquia (se trata del rito bizantino-eslavo de la iglesia católica) y los reformistas.

## 9. Historia

"La historia eslovaca no es una historia de independencia sino de interdependencia" (Eugen Steiner, El dilema eslovaco) Desde 1993, Eslovaquia es un Estado independiente, con lo que, aparentemente, comienza la propia historia a desmentir la frase de Steiner. Pero sólo aparentemente, pues, desde 2004, Eslovaquia se reencuentra otra vez con la interdependencia, esta vez en el seno de la Unión Europea y de la OTAN.



Ludovít Štúr



Monarquía Austro-Húngara

Existieron dos breves entidades políticas independientes en Eslovaquia antes del siglo XX: el Imperio Samo (623 - 665) y el llamado Imperio (833-907). Tras la caída de este último, los eslovacos estuvieron diez siglos sometidos al dominio húngaro, desde 907 a 1918. Cuando en 1840, la Dieta Húngara impulsó la magiarización, en respuesta, los jóvenes intelectuales eslovacos liderados por Ludovít Stur (Ludovít Štúr) renovaron los esfuerzos para impulsar la lengua, la literatura y la cultura eslovacas. La revolución húngara de 1848 motivó las Demandas de la Nación Eslovaca (11 de Mayo de 1848 en Liptovský Mikuláš), no aceptadas por el gobierno revolucionario húngaro. De ahí que se estableciera en Viena el Consejo Nacional Eslovaco (septiembre de 1848) que, tras proclamar la segregación del territorio eslovaco de Hungría, envió un cuerpo de voluntarios a luchar contra los húngaros al lado de los Habsburgo. La reacción absolutista posterior sólo satisfizo algunas de las demandas del pueblo eslovaco. El establecimiento de la Monarquía dual Austro-Húngara en 1867 y la autonomía del gobierno húngaro endureció la política de magiarización del territorio eslovaco: una de sus consecuencias fue la emigración masiva. A principios del siglo XX, la cooperación entre checos y eslovacos con propósitos independentistas se intensificó y, en octubre de 1915, la Liga Eslovaca y el Comité Nacional Checo firmaron un acuerdo en Cleveland (Estados Unidos) demandando la creación de un Estado común que uniera federalmente a ambas naciones. Seguidamente, en 1916, fue creado el Consejo Nacional Checoslovaco en París.

En 1918, se creó el Consejo Nacional Eslovaco, cuya Declaración de la Nación Eslovaca, del 30 de octubre, respaldó la creación del Estado Checoslovaco en Praga dos días antes. En el momento crítico de la desintegración del imperio austrohúngaro, los eslovacos quisieron iniciar el camino de la independencia junto a los checos: así nació Checoslovaquia.

Tras el paréntesis de la II Guerra Mundial, volvió a instaurarse la República Checoslovaca, recuperando su extensión originaria a excepción de Rutenia, cedida a la URSS. En 1948 los comunistas tomaron un control absoluto estableciendo gobierno y economía a imagen de la soviética. La Primavera de Praga tuvo como consecuencia el establecimiento de una República Socialista Federal Iglesia con mayor autonomía para Eslovaquia.



Revolución de terciopelo



Segunda Guerra Mundial



Consejo Nacional Eslovaco

El 17 de noviembre de 1989, comenzó la revolución democrática en Checoslovaquia - llamada "de terciopelo"- que terminó con el régimen comunista. En las elecciones del 29 de diciembre de 1989, fue elegido un gobierno no comunista.

En las elecciones de junio de 1992, obtuvieron la mayoría el Partido Cívico Democrático (checo) y el Movimiento por una Eslovaquia Democrática (HZDS, Hnutie za demokratické Slovensko). Las diferencias en su orientación política y los diferentes criterios sobre la participación de las respectivas repúblicas en la estructura federal llevaron a sus líderes a acordar la disolución de la federación.

El 17 de julio de 1992, el Consejo Nacional Eslovaco aprobó la Declaración sobre la Soberanía de la República Eslovaca. El 1 de septiembre adoptó la Constitución de la República Eslovaca. Posteriormente, el 25 de noviembre, la Asamblea Federal Checoslovaca acordó la disolución pacífica de Checoslovaquia el 31 de enero de 1993 y así nació, el 1 de enero de 1993, la República Eslovaca.

## **10. Otros**

### **Deportes**

Eslovaquia ofrece magníficas y variadas ofertas para el disfrute de la naturaleza. Es uno de los principales destinos de los amantes del montañismo, que se concentran especialmente en Mala Fatra, Vysoke Tatry y Slovensky raj. Para el rafting, la mejor opción es el río Dunajec en el Parque Nacional de Pieniny, donde también se puede practicar el montañismo.

Para el esquiador avezado, Eslovaquia ofrece algunas de las mejores estaciones de esquí de Europa, y a precios muy competitivos. La temporada de esquí va desde diciembre a abril en el Vysoke Tatry y Malá Fatra. Es difícil encontrar equipos de esquí de gran calidad, aunque se pueden alquilar las marcas locales a precios asequibles.

El ciclismo es otra de las actividades que propone el paisaje eslovaco, pues contiene algunas de las mejores rutas en Europa del Este, con carreteras despobladas de una gran belleza paisajística.

### **Flora y Fauna**

La picea y el abeto son los árboles más frecuentes en los bosques de la República, sobre todo a mayor altura, mientras que los bosques mixtos de robles, fresnos y arces abundan en zonas más bajas. El área boscosa corresponde al 40,1% del territorio nacional. Las llanuras no cultivadas están cubiertas principalmente de trébol, junco y retama.

La fauna comienza a escasear debido a la polución y la deforestación, pero todavía existen lobos, osos pardos, jabalíes, gatos monteses, águilas blancas, gamuzas y zorros en la región montañosa de los Cárpatos. El pato común y otras aves acuáticas como el águila pescadora, el cormorán y la garza son frecuentes en los pantanos y en las cuencas fluviales de las llanuras.



Un país de contrastes



Enciclopedia Encarta, Liba Taylor/Panos Pictures

El terreno más fértil se encuentra al sur; la cordillera de los Cárpatos, donde hay pocas tierras fértiles, está cubierta en su mayoría de terreno rocoso. El suelo de las regiones montañosas es delgado e inadecuado para el cultivo.



Cárpatos



Oso Pardo

La fauna comienza a escasear debido a la contaminación y la deforestación, pero todavía existen lobos, osos pardos, jabalíes, gatos monteses, águilas blancas, gamuzas y zorros en la región montañosa de los Cárpatos. El pato común y otras aves acuáticas como el águila pescadora, el cormorán y la garza son frecuentes en los pantanos y en las cuencas fluviales de las llanuras.



## Museos

Los amantes del vino disfrutarán con el museo del vino de Bratislava. El Sarisské Museum, en Bardejovské Kúpele, contiene una de las mejores colecciones de viviendas tradicionales reunidas en Europa Oriental. El Museo del Levantamiento Nacional Eslovaco, en Banská Bystrica, es un museo «político» construido por los comunistas, que ha sobrevivido debido al período crucial que documenta en la historia del país. El museo del Parque Nacional Tatra, en Tatranská Lomnica, dispone de la rara oportunidad de, una vez terminada la visita, explorar las mismas cosas que ha visto en las exposiciones. En Medzilaborce también puede visitarse el museo Andy Warhola, el cual retiene el apellido original de la familia del pintor estadounidense, inaugurado en 1991.



Museo Andy Warhol



Sarisské Museum

## Propinas

El servicio es generalmente atento y se acostumbra a dejar el equivalente al 10% del total de la factura.

## Correos y comunicaciones

Actualmente, aunque se ha abierto el mercado de las telecomunicaciones, sólo Slovenské Telekomunikacie (desde el 1 de enero de 2004, por cambios de imagen corporativa Slovak Telecom) ofrece servicios de telefonía fija, siendo, de facto, monopolista de este servicio. La razón hay que buscarla en que el tamaño del mercado eslovaco no compensa los costes de canon de acceso a la red telefónica fija que debería abonar los nuevos operadores a Slovak Telecom. En cuanto a la telefonía móvil, dos compañías, T-Mobil y Orange ofrecen servicios compitiendo en precio y mejora del servicio. Como proveedores de acceso a Internet, destacan, sobre todo, tres compañías: Nextra, PSG y Chello.

Llamadas en el extranjero: código: 00 + el país apropiado cifra + el prefijo local local + el teléfono/número de fax.

Prefijo País: 421

Teléfonos de interés:

- Teléfono unificado de emergencia: 112
- Policía: 158
- Servicio de bomberos: 150
- Servicio médico de emergencia: 155, 16155
- Sistema de rescate en las carreteras: 16116

## **11.¿Cómo llegar?**

La mejor alternativa es la aerolínea bajo coste SkyEurope que realiza la ruta Barcelona Prat – Bratislava MR Stefanik. Por otra parte no existe vuelo de IBERIA a la capital. El aeropuerto está muy bien comunicado con la ciudad, ya sea en taxi o mediante el servicio público de autobuses. Está situado junto a la autopista D1, una de las arterias principales de la ciudad que nos permite llegar a cualquier punto de Bratislava en menos de 30 minutos. Si dispone del tiempo suficiente puede usar el transporte público para llegar al aeropuerto. Sólo una línea de autobús une la ciudad con el aeropuerto.



Bratislava se encuentra unida por tren a las principales ciudades de los países que son frontera con ella. Como Viena, Praga, Budapest, Varsovia y aunque no sea frontera se puede viajar hasta Zurich.

La principal estación de autobuses de Bratislava está ubicada al este del centro de la ciudad. Hay siete autobuses en los días laborales y 4 los fines de semana que unen Bratislava con el Aeropuerto de Schwechat de Viena y el central Mitte Busbahnhof. Además también hay autobuses a las principales ciudades Europeas.

Una forma curiosa y muy interesante de entrar o salir de Eslovaquia es a través de las embarcaciones que van y vienen por el Danubio entre Bratislava y Viena y a Budapest.

## **12.¿Cómo moverse?**

Una gran parte de los desequilibrios regionales existentes en Eslovaquia provienen de la falta de infraestructuras modernas de transporte en el este y centro del país, así como de servicios eficientes de telecomunicaciones. Para solventar este problema el gobierno eslovaco está elaborando un plan de autopistas y carreteras de carácter plurianual. El objetivo prioritario es la construcción de una autopista trasversal que iría desde el extremo occidental a través del macizo de la bajos Cárpatos hasta Presov y Kosice, uniendo los dos extremos del país.

### **Comunicaciones por vía aérea**

La entrada de nuevos operadores aéreos ha mejorado la oferta de vuelos existentes hasta la actualidad. Especialmente, SkyEurope, una compañía de vuelos de bajo precio, ofrece vuelos regulares desde Bratislava a Kosice, Munich, Berlín, Londres, París, Barcelona y Milán. También operan desde el aeropuerto de Bratislava la compañía polaca LOT, la checa CZA (especialmente para vuelos Bratislava-Praga) y una empresa local, Slovenke Aerolinie, especializada en vuelos charter para los periodos vacacionales.

La privatización del aeropuerto De Stefanik está coincidiendo con la estrategia de compañías de vuelos baratos de aprovecharse de los bajos costes operativos para desplazar sus vuelos a regulares desde el aeropuerto de Viena. Dentro de Eslovaquia tienen un volumen significativo de tránsito de pasajeros los aeropuertos de Kosice y Presov. Con todo el aeropuerto de Bratislava está claramente infrautilizado en su capacidad operativa. Para vuelos a Madrid sigue siendo necesario hacerlo con escala en Praga o desde el aeropuerto de Schwechat en Viena (a 48 Km de Bratislava).

### **Comunicaciones por carretera**

Sólo hay tres tramos de autopista (Bratislava-Kuty, Bratislava-Piestany /Trencín, Presov-Kosice) y uno de autovía (Bratislava-Nitra), el resto son carreteras de primer y segundo orden. En total la red de carreteras y autopistas es de 17.735 Km, de los cuales sólo el 1,66% corresponde a autopistas y autovías. Comunicaciones por vía férrea  
Eslovaquia dispone de una densa red de vías férreas, especialmente en la parte occidental del país. Es posible comunicarse por ferrocarril con Praga, Brno, Budapest y Viena. Para desplazarse a otros destinos hay que hacer trasbordo en Viena o Bresclav (Chequia). La red ferroviaria eslovaca tiene una longitud de 3.665 Km, de la que 1.020 Km es de doble vía y 1.535 electrificada.

### **Comunicaciones por vía marítima**

Eslovaquia es un país interior sin zona costera. No obstante, el río Danubio, gracias a su abundante caudal y buena navegabilidad, es una importante vía de transporte de mercancías y personas. La compañía SPaP de Bratislava (ahora española tras su compra por parte de Tabacmesa SA del grupo Altadis) efectúa trayectos fluviales tanto a Viena como a Budapest. Hay, en total, 172 Km de aguas navegables en Eslovaquia, de las cuales el 80% corresponde al río Danubio.

### **Taxis y otros transportes internos**

Los taxis en general son baratos y prestan un servicio de relativa calidad. No es recomendable pararlos por la calle, sino en parada o llamando por teléfono a las diversas compañías y agrupaciones existentes. Ésta es la fórmula más barata. En Bratislava y otras ciudades (Kosice) hay, además de los habituales servicios de autobús, líneas de tranvías urbanos.

Algunas compañías son:

- – Trend Taxi. Tel: 16302
- – VIP Taxi: Tel: 16000
- – Fun Taxi. Tel: 16777

En cuanto a los billetes para uso de los transportes públicos en Bratislava, estos pueden obtenerse tanto en máquinas expendedoras situadas en casi todas las paradas como en los "Trafika" (estancos). El sistema de billetes es por tiempo, siendo el más barato el de 10 minutos (14 coronas eslovacas). También hay billetes turísticos para un día o varios. Para que el billete tenga validez, es necesario proceder a su cancelación en máquinas que hay dentro de los vehículos.

## **13. Alojamiento**

Hay más de 2.500 instalaciones de alojamiento en Eslovaquia; 470 de estos son hoteles/moteles y el número de alojamientos privados crece. Los hoteles son clasificados de 1 a 5 estrellas según las instalaciones y servicios.

Alojamientos turísticos también pueden ser encontrados en privados, pensiones, campings.

Casas familiares bien equipadas que parcialmente sirven como alquileres para turistas. Hay muchas casitas de campo bien equipadas individuales en áreas de recreo.

## **14. Dinero y tarjetas**

La moneda eslovaca es la corona eslovaca o Slovenká koruna (Sk), formada por 100 hallier (hellers). Hay monedas de 10, 20 y 50 hellers y de 1, 2, 5 y 10 coronas (Sk). Los billetes vienen en valores de 20, 50, 100, 200, 500, 1.000 y 5.000 coronas.

Lo mejor para cambiar dinero y cheques de viaje son las sucursales del Vseobecná Uverová Banka, Banco General de Crédito de Eslovaquia o Banca de Inversiones, que cargará el 1% de comisión. Las oficinas de Satur y de Correos cambian con un 2% de comisión.

Se pueden usar todas las tarjetas de crédito en casi todos los hoteles, restaurantes y tiendas. Y también se puede sacar dinero adelantado o a débito en todos los cajeros automáticos del país.

## **15. Documentación**

Los españoles, como el resto de ciudadanos de la Unión Europea, pueden entrar en la República Eslovaca provistos bien de pasaporte o bien de documento nacional de identidad.

Los nacionales de Estados miembros de la U.E., sus cónyuges e hijos menores de edad pueden obtener un permiso de residencia por el registro en las comisarías de policía presentando la documentación que justifique los motivos de su residencia en el país, la disposición de alojamiento y la suficiencia de medios económicos.

## **16. Electricidad**

La tensión eléctrica es de 220 V /50mhz

## **17. Equipaje**

Ropa cómoda en verano y de abrigo en invierno, botas en la montaña.

## **18. Festivos y Celebraciones**

El 1 de enero Día de Establecimiento de la República eslovaca

El 6 de enero Epifanía (y ortodoxo Christian Christmas)

El 1 de mayo Día del Trabajo

El 8 de mayo Victoria a lo largo de Día de Fascismo

El 5 de julio San Cirilo y Vacaciones de Methodius

El 29 de agosto Aniversario del Levantamiento eslovaco Nacional

El 1 de septiembre Día de Constitución eslovaco

El 15 de septiembre Nuestra Señora de Penas

El 1 de noviembre Todo el Día de Santos

El 17 de noviembre Lucha para Libertad y Día de Democracia

El 24 de diciembre Nochebuena

El 25 de diciembre Día de Navidad

El 26 de diciembre Boxeo de Día

## **19. Horarios**

Entre semana las tiendas abren sobre las 8:00 o las 9:00 y cierran a las 17:00 o 18:00. Muchos comercios pequeños, especialmente los de zonas rurales, cierran a la hora de comer entre las 12:00 y las 14:00 y la mayoría cierra los sábados por la tarde y los domingos todo el día.

Casi todos los museos y castillos cierran los lunes y el día siguiente a un día festivo.

Muchas atracciones turísticas cierran de Noviembre a Marzo y abran sólo los fines de semana en Abril y Octubre. Los museos de las principales ciudades permanecen abiertos todo el año.

## 20. Artesanía y compras

Entre lo mejor que el viajero puede adquirir en Eslovaquia se encuentran la joyería, artículos de piel, bordados, encajes, tejidos especiales, zapatos, discos de música clásica, antigüedades en los establecimientos Tuzex, así como gran cantidad de pequeños recuerdos.

En Bratislava, los amantes de las compras disfrutarán una amplia selección de tiendas en la legendaria calle Obchodná o en las otras calles de alrededor del casco antiguo.

Los objetos de la artesanía popular eslovaca más famosos y conocidos son: utensilios de cocina tallados en madera, objetos esculpidos en alambre, muñecas de trapo, muebles y objetos realizados en mimbre y fibras vegetales, objetos de cerámica pintados con flores de colores y huevos de pascua. No se puede hacer una visita a Bratislava sin comprar algún juguete de madera, uno de los exquisitos instrumentos musicales entre los que destacan las flautas o un cascabel.

Durante la época navideña, Eslovaquia se vuelve más tradicional y recuerda todas las manifestaciones populares que como pueblo han transmitidos durante generaciones. Los árboles de la ciudad se llenan de luces de colores, galletas de miel y adornos realizados en mimbre; y todos son excepción están coronados por una hermosa estrella de Belén. La tradición de las galletas de miel se remonta al siglo XVII, cuando la primera cooperativa de galletas de miel fue creada en Bratislava. Los adornos de mimbre típicos de la región de Europa Central suelen tener formas de estrellas, ángeles y campanas; pero en los mercados de artesanía podrá comprar adornos de árbol de navidad en mimbre pero con figuras más actuales y muy vistosas.

La feria de Navidad o mercado de Navidad que se coloca en la Plaza del Antiguo Ayuntamiento y en algunas otras plazas del casco viejo; es a señal más tradicional de que el adviento ha llegado a Bratislava. Aquí podrá comprar todo lo necesario para decorar su casa de navidad, desde lo más tradicional eslovaco a lo más moderno y artístico. Pero lo mejor del Mercado de Navidad no son las compras sino el ambiente, cargado de olor de las delicias culinarias de la zona; que se pueden adquirir por módicos precios y degustar al momento acunado por las actuaciones en vivo de villancicos en la plaza. No deje de probar el vino tinto caliente y especiado con jengibre, cítricos y miel típico, de centro Europa, que en Eslovaquia se llama Medovina, para reconfortar su cuerpo de las gélidas temperaturas invernales.

Entre nuestros favoritos y los más tradicionales de los manjares eslovacos están: la sopa de pepino, las salchichas ahumadas, las setas y frutos secos y el páprika. También pueden degustar almendras y todo tipo de frutos secos cubiertos de caramelo caliente y chocolate, salchichas cubierta de una masa de maíz y asada, pan semillas de cebolla y girasol, crepes de papa con queso, crepes rellenas de mermeladas de frutos del bosque o chocolate y muchos otros platos con carnes de ave y vacuno sazonadas con páprika y pimienta.

## **21. Gastronomía**

La cocina europea continental es banal, pero hay especialidades regionales y extranjeras también. La selección en Bratislava es realmente ilimitada, incluyendo la cocina francesa, bufetes de alta calidad en hoteles exclusivos, pizzerías, el chino, el indio, cosher y árabe. Los restaurantes de borde de la carretera presentan especialidades regionales - de especialidades eslovacas en el norte a la cocina húngara y las especialidades de pescador de Danubio en el sur de Eslovaquia.



Wiener Schnitzel



oštiepok

La cocina eslovaca está basada en alimentos tradicionales: patatas, col, queso de oveja, cerdo, cordero y aves. Es tan rica como sana. También se han adoptado comidas de los países vecinos, como por ejemplo Wiener Schnitzel (filete de cerdo empanado), goulash de Hungría o cerdo con col y bolas de harina al vapor. La especialidad nacional son los platos combinados y recetas con frutas del bosque. Los platos con setas y los postres de arándanos son dos de los platos más ricos de la cocina europea. Se pueden encontrar en los restaurantes tradicionales eslovacos.

El jamón con nata de sabor a rábano picante es bastante apreciado. Tampoco se puede olvidar el oštiepok, que es un tipo de queso ahumado, así como el arroz, que se sirve solo o con guisantes, nueces, almendras o jamón...

Si se busca algo típico centroeuropeo, las bolas de harina al vapor (knedle) son una buena opción, especialmente si son de harina de patata. Los gnocchi o galushki (halušky) también son típicos eslovacos, aunque pueda parecer que su origen es italiano. El bryndzové halušky es un gnocchi hecho de puré de patata que se sirve con queso de oveja y bacon frito crujiente.

## **22. Ciudades más importantes**

- BRATISLAVA: aprox. 430.000 habitantes, [www.bratislava.sk](http://www.bratislava.sk)
- KOSICE: aprox. 237.000 habitantes, [www.kosice.sk](http://www.kosice.sk)
- BANSKA BYSTRICA: aprox. 112.000 habitantes, [www.banskabystrica.sk](http://www.banskabystrica.sk)
- TRNAVA: [www.trnava.sk](http://www.trnava.sk)
- ZILINA: [www.zilina.sk](http://www.zilina.sk)
- NITRA: [www.nitra.sk](http://www.nitra.sk)
- PRESOV: [www.presov.sk](http://www.presov.sk)
- POPRAD: [www.poprad.sk](http://www.poprad.sk)

## **23. Rutas y excursiones recomendadas**

### **Bratislava**





Bratislava, que se extiende a la margen izquierda del Danubio, fue creada en el 907, y ya era una gran ciudad en el siglo XII, y experimentó un gran auge a partir de la creación de la universidad por la monarquía húngara en 1467. Muchos monumentos antiguos perduran en la ciudad vieja que hablan del esplendor bajo dominio húngaro, al igual que los museos, sorprendentemente ricos. Bratislava tiene además la ventaja de no estar invadida por el turismo occidental, como sucede con Praga y Budapest.

Se puede comenzar la visita por el Museo Nacional Eslovaco y continuar, cerca de él, por la ultramoderna Galería Nacional Eslovaca, la mejor colección de arte en el país.

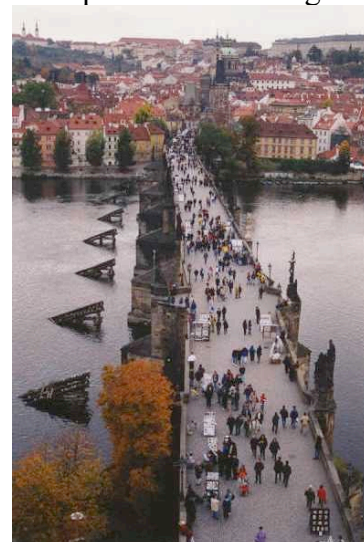


Galería Nacional Eslovaca

La iglesia Franciscana (1297) posee una original capilla gótica, y el esqueleto de un santo en una urna de cristal. Enfrente se puede contemplar el Palacio Mirbach, un bonito edificio rococó que contiene una buena colección de arte. Cerca del palacio se encuentra la Torre Miguel, que contiene una colección de armas antiguas y ofrece una preciosa vista de la ciudad. Hacia el sur, el Palacio de la Cámara Real (1756) alberga hoy la biblioteca universitaria, y fue en su tiempo la sede del parlamento Húngaro.



Castillo de Bratislava



Stare Mesto

En la parte más alta de la colina de Mikulasska se alza el Castillo de Bratislava o Hrad. Es una de las estampas típicas de la ciudad, y desde él se divisa una de las mejores panorámicas de la ciudad.



Palacio de Mirbach

Gran parte de este recorrido puede hacerse a pie para después sentarse a comer o tomar algo en alguno de los restaurantes y cafés, relativamente económicos, especialmente en las calles centrales de Staré Mesto.

## **Eslovaquia Occidental**

### **Komarno**



Komarno, a la orilla del Danubio, es uno de los pasos más frecuentes entre Eslovaquia y Hungría. Hay trenes económicos que parten de esta ciudad, y también se puede cruzar la frontera a pie, a través del gran puente erigido en 1892 entre Komarno y Komarom, en el país magiar. Los Ausburgo construyeron aquí impresionantes fortificaciones que impidieron que la ciudad fuera nunca conquistada por los turcos. Merecen la pena verse las torres de la Iglesia de San Andrés y el Museo del Danubio. Aunque inaccesible por ser un puesto militar, la gran fortaleza cerca de la unión del Danubio y el Váh se exhibe imponente ante el turista.

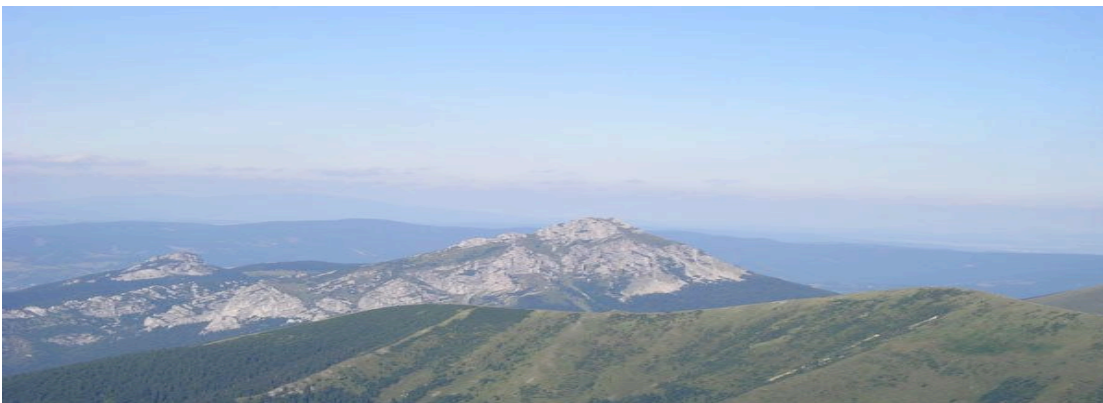
## Trencin



Trencin, donde el valle del río Váh comienza a estrecharse entre los Cárpatos Blancos y las Montañas Strazov, es hoy el centro de la industria textil eslovaca, y ofrece al viajero el recuerdo de su rico pasado histórico, especialmente palpable en el castillo que domina la ciudad, y que data del siglo XI.

## Eslovaquia Central

A mitad de camino entre Bratislava y Kosice, Zilina es la puerta a las Montañas Malà Fatra, y un importante nudo de comunicaciones desde su fundación en el siglo XIII. A pesar de ser la tercera ciudad mas grande del país, Zilina es todavía una agradable ciudad no muy frecuentada por turistas, con hermosas plazuelas y muchas tiendas interesantes.



Montañas Mala Fatra

Las montañas Malà Fatra se extienden 50 kilómetros a través del noroeste de Eslovaquia. El Monte Vel'ky Krivan (1078 metros) es su máxima elevación. Doscientos kilómetros cuadrados de la zona están incluidos en el Parque Nacional de Malà Fatra, en cuyo centro se encuentra Vràtna, un hermoso valle rodeado de bosques por todas sus laderas. Reconocida por su rica flora, el valle tiene algo que ofrecer a todo el mundo. Hay senderos para el trekking y rutas para escaladores más aventurados. Hay gran cantidad de lugares para comer y alojarse, aunque en verano se masifica un tanto. En invierno se convierte en una apreciada estación de esquí.

## Eslovaquia Oriental

Eslovaquia Oriental es una de las zonas turísticas más atractivas de Europa del Este. En una compacta zona se puede disfrutar de magnífico montañismo en las montañas Vysoke Tatry, rafting en el río Dunajec, poblaciones históricas como Levoca y Bardejov, el gran castillo medieval de Spiske Podhradie, el acogedor balneario de Bardejovske Kúpele y el bullicio urbano de Kosice, la segunda ciudad del país.



Levoca



Balneario de Bardejovske Kúpele

Además, la proximidad de Ucrania le da un toque exótico a la región, más eslavo. Es fácil moverse alrededor de la zona pues hay trenes y autobuses muy frecuentes a todos los lugares mencionados, además de a Polonia y Hungría.

A pesar de todos estos atractivos, esta región de Eslovaquia se mantiene aún al margen de las rutas más frecuentadas por los turistas.

## **24. Monumentos más Importantes**

La mayoría de los monumentos y atracciones de Bratislava se encuentran en la zona de la colonia del castillo y la Ciudad Vieja. Aquí les presentaremos ahora un recorrido detallado por los monumentos más importantes y además un paseo por lo más atractivo de la ciudad y sus alrededores. El primer monumento a visitar, para aprovechar la energía a primera hora de la mañana, es el Castillo de Bratislava. Suban la colina con calma descubriendo el paisaje de la ciudad y las preciosas torres turquesa de influencia turca. Cuando crecen la puerta del Castillo respiren el aire con historia e imagínense en la Presburgo rica y noble que cautivó a María Teresa de Austria.



Catedral de San Martín



Teatro nacional eslovaco

Una vez que visiten el Castillo y sepan un poco más de Bratislava, bajen por la colina y diríjense a la Catedral de San Martín; donde fueron coronados 19 reyes húngaros. Tomen la calle Panská, el paseo que tiene como telón de fondo el importante Teatro Nacional Eslovavo, donde Wolfgang Amadeus Mozart dio un concierto para la nobleza. Luego crucen a la derecha (en sentido contrario del río) hasta la Plaza Hlavné o Plaza del Ayuntamiento. Aquí pueden visitar el Ayuntamiento Antiguo y la exposición del Museo Municipal que se encuentra en el mismo edificio. Si visitan la plaza durante las fiestas navideñas o durante el verano; podrán disfrutar del ambiente de la feria de artesanía y comida típica que montan para estas fechas.

Nuestra siguiente parada es el Palacio Primacial, para llegar aquí, tomen la pequeña calle a la izquierda del Ayuntamiento hasta llegar a la Plaza Primaciálne o Primacial. Este edificio de color rosado, esconde en su interior, salones de gran lujo, tapices de leyendas y colecciones lujosas que convocan el pasado noble de la antigua Presburgo.

Saliendo del Casco Antiguo seguidamente visitaremos el Palacio de Grassalkovich, residencia actual del presidente de Eslovaquia. Y hasta aquí habremos recorrido los principales monumentos de la ciudad, pero el paseo puede ampliarse y conocer la ciudad más a fondo.



Palacio de Grassalkovich

La primera parada sería la Iglesia de los Franciscanos, en el casco antiguo. La capilla de San Juan Evangelista, construida en el siglo XIV, se encuentra al lado de la iglesia de los Franciscanos, es uno de los monumentos góticos más importantes de la ciudad. Para construir este precioso edificio se utilizó como modelo se utilizó la Sainte-Chapelle de Paris.

El Palacio de Mirbach, frente a la iglesia de los Franciscanos, pertenece a los edificios rococó más bonitos de la ciudad. Aquí se encuentran las exposiciones de la Galería de la ciudad de Bratislava. La Galería Nacional abre de Martes a Domingo de 10:00 a 17:00.

La Calle de San Miguel o Michalská desemboca en la puerta del mismo nombre. La parte alta de la calle está rodeada de algunos edificios renacentistas con patio acogedores, que esconden pequeñas tiendas, galerías y tabernas. En la torre está ubicado el Museo de armas históricas, desde su balcón se abre un magnífico panorama de toda la ciudad antigua y del castillo.

Por debajo de la puerta de San Miguel se encuentra la calle más estrecha del casco histórico, la calle Bostota. En su parte más estrecha hay tres arcos coloreados. Justo delante de la puerta de San Miguel se halla la iglesia de San Juan de Matha o Iglesia de los Trinitarios, terminada en el año 1725. Su interior representa uno de los ejemplos más bonitos del barroco en la ciudad. Autor del gran e imaginario fresco situado en la cúpula es el maestro italiano Antonio G. Bibiena.

El siguiente alto es el edificio de Universidad Metropolitana. La primera universidad de Hungría, fundada en el año 1465 por el rey Mateo Corvino bajo el nombre de Universitas Istropolitana. Hoy tiene ahí su sede la Escuela Superior de Artes Musicales.

El Palacio de Pauli, fue construido en el S. XVIII, vió nacer como músico a Franz Linz, en el año 1820. El gran maestro de la música debutó aquí a sus 9 años. El edificio más grande en la calle de San Miguel es la Biblioteca Universitaria, construida como Cámara de la Casa Real húngara en el 1756. En el S. XIX se reunían la Dieta Húngara.

El Palacio Pállfy fue construido en la mitad del siglo XVIII para el conde Leopoldo Pállfy, mariscal del ejército austriaco. Es uno de los palacios barrocos más bonitos de la ciudad. En el 1762, a los seis años, Wolfgang Amadeus Mozart dió aquí un concierto.

El Palacio de Keglevich fue levantado en el año 1730 siendo entonces uno de los primeros palacio barrocos de la ciudad. La hija del conde Keglevich, Babette, fue una de las alumnas de Ludwing van Beethoven que dio aquí un concierto en el año 1796.



El Palacio de Keglevich

De las murallas de la ciudad se ha conservado únicamente su parte occidental, de una longitud de unos 100 metros. El resto de las murallas, así como también 3 de las 4 puertas fueron derribadas a fines del siglo XVIII. Justo al lado de la zona de las murallas, está la Casa del Buen Pastor. Esta casa de un rococó no tradicional del siglo XVIII es tan estrecha que en cada planta hay sólo una habitación. Hoy día se encuentra ahí el Museo de relojes. Abierto de Martes a Domingos de 9:30 a 16:30.

La iglesia de las Clarisas del XIV es uno de los monumentos góticos más importantes de la ciudad. Hoy en día sirve como sala de conciertos. En el convento estuvo ubicado un colegio secundario, donde estudió también el compositor Béla Bartók. En esta parte del paseo conoceremos los principales edificios de la cultura de Bratislava. El siguiente en visitar es el pomposo edificio del Reduta de los años 1913-1919 acoge el auditorio de la Filarmónica eslovaca, un elegante restaurante y el mayor casino de la ciudad.

En la calle Panská, se encuentra el Teatro Nacional Eslovaco, construido en 1884 y 18886 según el proyecto de los arquitectos vieneses Fellner y Helmer. Paseando por el casco antiguo de Bratislava, no tardaremos en encontrarnos con las siguientes estatuas que decoran la ciudad. El famoso Cumil, el soldado del Ejército de Napoleón, el Papparazzi y Schoner Naci . Las curiosas y alegres estatuas son un recorrido por los personajes que han circulado por la ciudad y además un deleite para los tuitas que hacen cola para tomarse fotos junto a ellos.

Volviendo a la Plaza Principal es el punto de encuentro de diferentes estilos de arquitectura. En el centro de la plaza está la fuente más antigua de la ciudad, la fuente de Maximilian construida en 1572. El lado este de la plaza está dominado por el antiguo ayuntamiento que consiste en dos edificios. En el otro lado hay uno de los edificios más hermosos de la ciudad en estilo art nouveau. Fue construida por un famoso arquitecto de Budapest, Edmund Lechner. El Palacio de Kutscherfeld al norte de la plaza es hoy en día la embajada francesa. En 1847 el compositor Antón del ruso G. Rubinstein vivió y compuso aquí.

La Iglesia Jesuita, cuya torre preside la plaza, fue construida por la iglesia evangélica en 1638 y según el deseo del monarca esta no podía tener ninguna torre o entrada principal. En 1672, después de la rebelión fútil contra los Habsburgo, la iglesia fue dada a los jesuitas. Como recuerdo a la rebelión fracasada contra los Habsburgo construyeron una columna de la Virgen delante de la iglesia.

Siguiendo con las casas y teatros de los músicos más importantes del mundo, conoceremos la casa natal del compositor J.N. Hummel. Hummel fue alumno de Mozart, Hydn y Salieri. Sustituyó a Haydn en el puesto de director de orquesta de la familia Esteráis. Más tarde se fue a Alemania donde trabajó en diversos palacios, en Stuttgart y Weimar.

En las afueras del casco antiguo se encuentra la iglesia modernista de San Isabel, levanta entre los años 1909-1913, es una de las más bonitas de Bratislava. Gracias a su color la mayoría de los habitantes la conoce como la “iglesia azul”. Muy cerca de la Iglesia Azul se encuentra la Galería Nacional Eslovaca. Este recinto es el más grande de su especie en el país, aquí se hacen continuamente exposiciones que reflejan todas las épocas, desde la gótica hasta la actualidad. Abierto todos los días, excepto los lunes; de 10:00 a 18:00. Próximo a la Galería Nacional se encuentra el Museo Nacional Eslovaco.

Ubicado en un edificio construido en 1924, tiene una colección perteneciente al Museo de Ciencias Naturales o MNE. Frente al museo está el monumento en recuerdo a la República Checoslovaca. Abierto todos los días, excepto los lunes; de 9:00 a 17:00.

En el extremo opuesto del casco antiguo de la ciudad, se ubican los tres últimos edificios a visita: el Memorial a Chatam Soler, el Museo de la Cultura Judía y el Puente Nuevo. El Memorial a Chatam Soler se ubica en los sótanos del castillo, justo en un túnel existente bajo la colina del castillo. Aquí se encuentran los restos de un cementerio judío con 23 tumbas y 41 losas funerarias, pertenecientes al período entre 1670 y 1847. La más importante es la tumba de Chatam Soler que fue uno de los eruditos judíos más reconocidos de su época.

El Museo de la Cultura Judía, se encuentra en la curia de Zsigray, un edificio del siglo XVII. Ofrece una visita a la historia, costumbres y tradiciones de la comunidad judía en Eslovaquia. Abierto todos los días, excepto los sábados; de 11:00 a 16:30. El Puente Nuevo, sobre el Danubio, terminado en el año 1971, es en la actualidad uno de los puntos elevados desde el cual mejor se domina la ciudad de Bratislava. En el mirador hay un restaurante estupendo giratorio.

## ¿QUÉ OTRAS COSAS HACER EN EL PAÍS?

La mayoría de los pueblos tienen sus propios **festivales folclóricos**, con bailes, trajes regionales y comida local. Estos festivales suelen tener lugar durante los meses de verano hasta los festivales de la cosecha en septiembre. Para obtener más información, contacte con el Departamento de Turismo de Eslovaquia.

La ruta de **ciclismo** más larga de Europa pasa por la República Eslovaca, y se extiende desde Passau en Alemania a lo largo del Danubio, a través de Viena, Bratislava hasta Stúrovo. Los ciclistas pueden continuar su viaje cogiendo el ferry que cruza el Danubio hasta Hungría. **Hrabusice-Podlesok** y **Cingov** son los puntos de partida ideales para practicar ciclismo o senderismo.

Existe una buena red de **senderos** por todas las zonas montañosas para la práctica de **senderismo**. Los **Pequeños Cárpatos** es una zona muy frecuentada por excursionistas. **Kamzík** es la colina principal y la cafetería que hay allí ofrece unas vistas espectaculares.

Encontrará varios **lagos** y **ríos** en medio del paisaje glacial, que ofrecen la oportunidad de **pescar, navegar y nadar**. Las mejores zonas para practicar deportes acuáticos son **Liptovská Mara, Orava, Sl'nava** y **Zemplínska Sírava**. El río **Dunajec**, en el **Parque Nacional de Pieniny** ofrece unas condiciones ideales para hacer **rafting**.



Hay centros de **esquí** muy populares en las 30 regiones montañosas, y la mejor de todas ellas son las **Montañas Tatra**, que tiene más de 40 remolques y telesillas. Otras áreas montañosas populares son la cordillera **Slovensky raj**, con sus profundos cañones, y el **Malá Fatra**, con su colindante **valle Vrátna dolina**. Algunos de los complejos para la práctica de deportes de invierno son: **Smokovce**, **Strbské Pleso** y **Zdiar**, que se encuentra en la línea divisoria entre **Belianske Tatry** y **SBelianske Tatry**.

El país ofrece una gran oferta de **manantiales** curativos, **aguas termales** y **balnearios**, famosos en todo el mundo. Hay unos 23 pueblos-balneario reconocidos oficialmente por las autoridades estatales. **Bardejovské Kúpele** ya funcionaba como balneario en el siglo XIII, y a él solían acudir la nobleza húngara y rusa. Se dice de sus propiedades curativas que pueden curar la indigestión, los problemas respiratorios y alterar el metabolismo. El manantial de **Dudince** está considerado como uno de los mejores del área, gracias a su fantástica composición mineral capaz de curar órganos internos y enfermedades neurológicas y vasculares. El balneario de **Piestany** es el más famoso del mundo y se especializa en el tratamiento del reumatismo, con su opulento **Thermia Palace Hotel** de finales del siglo XIX. **Sliac**, mencionado por primera vez en 1244, está considerado como el spa más importante para el tratamiento de problemas cardiovasculares. **Trencianské Teplice** data de 1488 y se encuentra cerca de un manantial de aguas sulfatadas, beneficiosas para el sistema nervioso. **Bojnice** es uno de los spas más conocidos para el tratamiento del reumatismo.

Los **Pequeños Cárpatos** se extienden desde los suburbios del norte de Bratislava hasta el valle Váh, que es el área principal de **cultivo de vino**. **Modrá** es el centro vinícola y de artesanía regional más importante.

### Información turística :

#### **Departamento de Turismo de Eslovaquia**

Slovenska agentura pre cestovny ruch,

Namestie L.Stura 1, P.o. Box 35, 974 05 Banska Bystrica,

República Eslovaca

Tel: (48) 413 6146.

Página web: [www.slovakiatourism.sk](http://www.slovakiatourism.sk)

## Asociación de Centros de Información de Eslovaquia

Namestie mieru 1 031 01 Liptovský Mikuláš,

República Eslovaca

Tel.: (44 ) 551 4541.

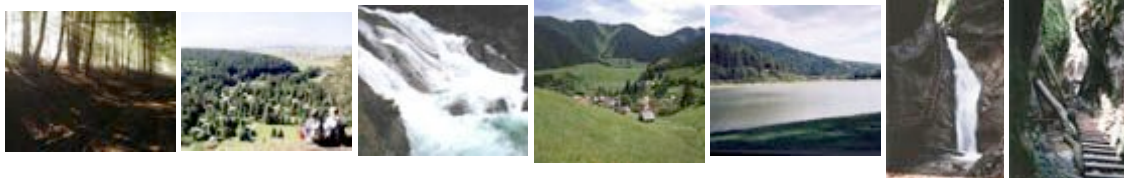
E-mail: [info@infoslovak.sk](mailto:info@infoslovak.sk)

Página web: [www.infoslovak.sk](http://www.infoslovak.sk)

## **25. No olvides**

En Eslovaquia puedes realizar infinidad de excursiones con mochila, sin duda alguna éste es un país para montañeros. Posibilidad de practicar excursionismo, senderismo, turismo rural... gracias a su impresionante naturaleza

- Parque Nacional de los Tatras, [www.vysoketatry.com](http://www.vysoketatry.com)
- Parque Nacional de los Tatras Bajos, [www.nizketatry.sk](http://www.nizketatry.sk)
- Parque Nacional de Pieniny , [www.pieniny.sk](http://www.pieniny.sk)
- Parque Nacional El Paraíso Eslovaco (Slovenský raj), [www.slovenskyraj.sk](http://www.slovenskyraj.sk)
- Parque Nacional de la Fatra Pequeña
- Reserva natural estatal Devínska Kobyla



## Deporte Blanco

En [www.ski.sk](http://www.ski.sk) puede encontrar información actualizada sobre las diferentes pistas de esquí en Eslovaquia.

Aconsejamos las siguientes pistas que están disponibles durante la temporada de ski (diciembre – abril):

- Vysoké Tatry: Štrbské Pleso, Starý Smokovec, Nový Sokovec, Tatranská Lomnica.
- Nízke Tatry: Donovaly, Jasná, Trangoška, Tále, Certovica.
- Západné Tatry: Zverovka, Racková dolina.
- Malá Fatra: Vrátna, Martinské hole.



Más información sobre pistas de ski: [www.holidayinfo.sk](http://www.holidayinfo.sk)

## Balnearios-SPAS

Relax y salud gracias a los mundialmente famosos balnearios con aguas curativas. En estos balnearios pueden tratarse enfermedades dermatológicas, renales, del tracto gastro-intestinal, las hepáticas y las enfermedades reumáticas. (Ver también [Galería de imágenes - Balnearios](#))

- Piešťany
- Sliac
- Bardejov
- Piscinas termales naturales de Dunajská Streda, Velký Meder, Patince y Kováčová
- Lagos de Zemplínska šírava, Doma, Liptovská Mara, Senec, Oravská priehrada
- Trenčianske Teplice, Rajecké Teplice, Turčianske Teplice, Dudince.



Más información sobre los balnearios en Eslovaquia (tratamientos, precios, ofertas, etc.) : [www.sunflowers.sk](http://www.sunflowers.sk)

## **Turismo cultural**

Eslovaquia también es un país de castillos, fortalezas, ciudades históricas y museos. El folclore y las costumbres se recuerdan en numerosos festivales folclóricos, a nivel nacional e internacional.

- Castillos, iglesias de madera, la ruta de la UNESCO, eventos folclóricos...
- Fortaleza romana Gerulata, en Rusovce (Bratislava)
- Banska štiavnica y los monumentos técnicos en sus alrededores
- Vlkolíneč, reserva cultural de la arquitectura popular
- Castillo Spišsky hrad y monumentos de sus alrededores.
- Slovenský kras (Carso Eslovaco)
- Museo de arquitectura popular en Zverovka, Vychýlovka, Pribilina y Martín
- Iglesia de madera Sv. Kríz (Santa Cruz) en Liptovský Mickuláš
- Iglesia grecoortodoxa de madera Nová Sedlica
- Museo de la cultura ucraniana y rutena
- Festival folclórico Východná
- Festival Internacional de Espíritus y Fantasma, Bojnice
- Fiestas musicales de Bratislava
- Bienal de ilustraciones Bratislava
- Días de jazz en Bratislava
- Visitas a las tradicionales empresas populares (cristal bohemio, cerámica, textil, maderas...)

## **26. Curiosidades**

- El emperador Marco Aurelio comenzó a escribir sus Meditaciones en el valle del Hron, en la actual Eslovaquia.
- La inscripción grabada en roca encontrada en el castillo de Trencín marca el punto más septentrional de la presencia romana en la Europa Central. En ella, el legado Maximianus conmemora la victoria romana de Laugaritio en el 179. Puede verse en el Hotel Tatra.
- Bratislava se convirtió, tras la invasión turca, en la capital administrativa del reino de Hungría hasta 1784. En la catedral de San Martín, desde 1536 a 1830, se coronaron once reyes y nueve reinas de Hungría.
- La I República Eslovaca fue en realidad un protectorado nazi creado en 1939 al desaparecer la República.

- La fujara es la flauta más majestuosa y extraña de Europa. Mide 1,70 cm. aproximadamente y sólo se encuentra en Eslovaquia. Son verdaderas obras de arte en madera por su cuidada decoración.
- En Banska Stiavnica, está la primera Universidad Minera del mundo que data de 1762.
- El altar de la iglesia de San Jaime de Levoca, realizado por el maestro Pavol, es considerado uno de los más altos del mundo con sus más de 18 metros.
- La Orquesta Sinfónica de Bratislava tiene como director musical a un español, David Hernando. De ahí que en España estén presentes en la banda sonora de varias películas (Hotel Danubio, La gran aventura de Mortadelo y Filemón, Al sur de Granada, 800 balas, ...), discos de varios artistas (de Rocío Jurado a Chenoa), anuncios ...
- Patrimonio de la Humanidad en Eslovaquia:
  - La histórica ciudad de Banska Stiavnica y los monumentos técnicos de su vecindad (1993).
  - Vlkolínec: reserva de arquitectura popular (1993).
  - Spišský hrad (castillo de Spiš) y los monumentos asociados de su entorno (1993).
  - Cuevas del Karst Aggtelek y del Karst eslovaco (1995; en 2000 se añade la cueva de hielo de Dobsina).

## **27. Consejos**

\* DROGAS: El Código Penal de la República Eslovaca regula en sus Art. 186 y 187 las penas por posesión y tráfico de sustancias estupefacientes. Este tipo de delitos están castigados con penas de privación de libertad que van desde los tres años -en el caso de mera posesión para uso personal- hasta los diez. En aquellos casos en que se trate de miembros de grupos organizados o delitos en perjuicio de menores, las penas se amplían desde ocho a quince años y desde diez a quince si se trata de tráfico internacional.

\* Se recomienda a los turistas que decidan desplazarse en su propio automóvil que lo provean de un adecuado sistema de seguridad y lo aparken siempre en estacionamientos vigilados, dada la continua sustracción de vehículos extranjeros, siendo objetivos prioritarios las marcas alemanas y coches todo terreno.

\* Los billetes para el uso de medios de transporte público pueden adquirirse en máquinas expendedoras automáticas o en estancos. No pueden adquirirse en el interior del vehículo de transporte. Los billetes han de ser validados al acceder al medio utilizado y son válidos durante el periodo de tiempo indicado en el mismo.

\* Está sancionada la conducción de un vehículo de motor con un índice de alcoholemia superior al 0%.

- En la mayoría de las comisarías sólo se habla el eslovaco aunque están obligados a contactar con un traductor de la lengua materna del denunciante.

## **28. Embajada**

Dirección de la embajada:

C/ Pinar nº 20 28006 Madrid

Teléfono: +34 91 590 38 61

+34 91 590 38 67 (Asuntos consulares)

Fax: +34 91 590 38 68

E-Mail: [re-emb@dimasoft.es](mailto:re-emb@dimasoft.es)

## **29. Enlaces**

- Gobierno de Eslovaquia ( En inglés) [www.government.gov.sk/](http://www.government.gov.sk/)
- Ministerio de Turismo Eslovaco [www.slovakiatourism.sk/](http://www.slovakiatourism.sk/)
- Consulado de Eslovaquia en Zaragoza [www.eslovaquia.es](http://www.eslovaquia.es)
- Guía de Eslovaquia (En eslovaco) [www.slovakia.org/](http://www.slovakia.org/)
- Guía de Eslovaquia (En inglés) [www.slovensko.com/](http://www.slovensko.com/)
- Otras Webs

[www.wikipedia.es](http://www.wikipedia.es) : Enciclopedia libre en Internet

[www.eslovenia.es](http://www.eslovenia.es) : Web del Consulado de Eslovaquia

[www.paises.com](http://www.paises.com) : Web de los países del mundo

[www.maec.es/](http://www.maec.es/) : Web del Ministerio de Asuntos Exteriores

[www.guiadelmundo.com/](http://www.guiadelmundo.com/)

[www.slovakiatourism.sk](http://www.slovakiatourism.sk) : Web del ministerio de turismo eslovaco

[www.ec.europa.eu](http://www.ec.europa.eu) : Web de la sociedad Información Europea